

## กรอบมาตรฐานการศึกษา The Education Quality Framework (EQF)

การจัดทำเอกสารด้านคุณภาพการศึกษาในศูนย์การเรียนรู้ผู้อพยพชายแดนประเทศไทย-เมียนมาร์

### กรอบมาตรฐานการศึกษาเพื่อการศึกษาสำหรับผู้อพยพ

กรอบมาตรฐานการศึกษา (EQF) ถูกพัฒนาขึ้นเพื่อคงระดับคุณภาพการศึกษาในศูนย์การเรียนรู้สำหรับผู้อพยพ (MLCs) ผ่านกระบวนการแนะแนวและการประชุมเชิงปฏิบัติการที่ครอบคลุมกับผู้ถือประโยชน์ด้านการศึกษาของผู้อพยพ โดยเริ่มตั้งแต่เดือนพฤศจิกายน ปี 2015 จากนั้น หลังการนำร่องในปีการศึกษา 2016 ก็ได้มีการนำ EQF ไปใช้กับศูนย์การเรียนรู้สำหรับผู้อพยพทั้ง 38 แห่งในปี 2017-2018 โดยมีผู้อำนวยการของศูนย์การเรียนรู้ให้การสนับสนุน เครื่องมือ EQF นี้มีให้บริการในภาษาพม่า ภาษาไทย และภาษาอังกฤษ โดยได้รับการรับรองจากกระทรวงศึกษาธิการของไทย ทั้งนี้ EQF จะมุ่งเน้นที่ปัญหาต่าง ๆ ที่ศูนย์การเรียนรู้สำหรับผู้อพยพได้ประสบพบเจอมา และยังให้ความสำคัญกับโครงสร้างระดับระบบที่มีในสถานศึกษา

#### EQF ให้การสนับสนุนอะไรบ้าง

- 4 QUALITY EDUCATION
- 5 GENDER EQUALITY
- 10 REDUCED INEQUALITIES
- 17 PARTNERSHIPS FOR THE GOALS

### ความท้าทายด้านการศึกษาของผู้อพยพ

ขาดการใช้กลยุทธ์ที่สอดคล้องกันเพื่อยกระดับคุณภาพการศึกษา

ขาดความสอดคล้องด้านมาตรฐานคุณภาพระหว่างศูนย์การเรียนรู้ผู้อพยพแต่ละศูนย์

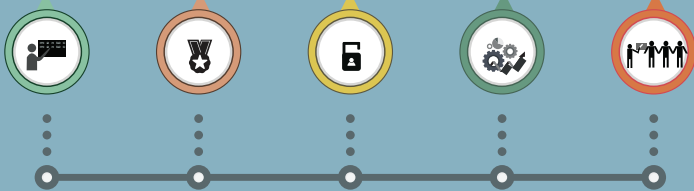
ศูนย์การเรียนรู้ผู้อพยพหลายแห่งยังขาดแผนระยะยาวเพื่อสร้างความยั่งยืน

ขาดความตระหนักถึงเส้นทางการศึกษาและโอกาสที่มี

มีอัตราการลาออกสูง รวมถึงปัญหาความยากจน ความกังวลด้านความปลอดภัยทำให้ผู้เรียนมีความเสี่ยง

การขาดข้อมูลด้านคุณภาพการศึกษาทำให้ยากต่อการระบุว่าเป็นปัญหาใดเป็นปัญหาจากโรงเรียนและปัญหาใดที่มาจากระบบ

9 Teacher Quality    7 Student Recognition    13 Child Protection    18 School Management    7 Parent Engagement



5 Domains  
54 Indicators

เครื่องมือ EQF มีพร้อมบริการในภาษาพม่า ภาษาไทย และภาษาอังกฤษ โดยได้รับการรับรองจากกระทรวงศึกษาธิการของไทย

#### Centers Listed in the 2017-2018 Academic Year

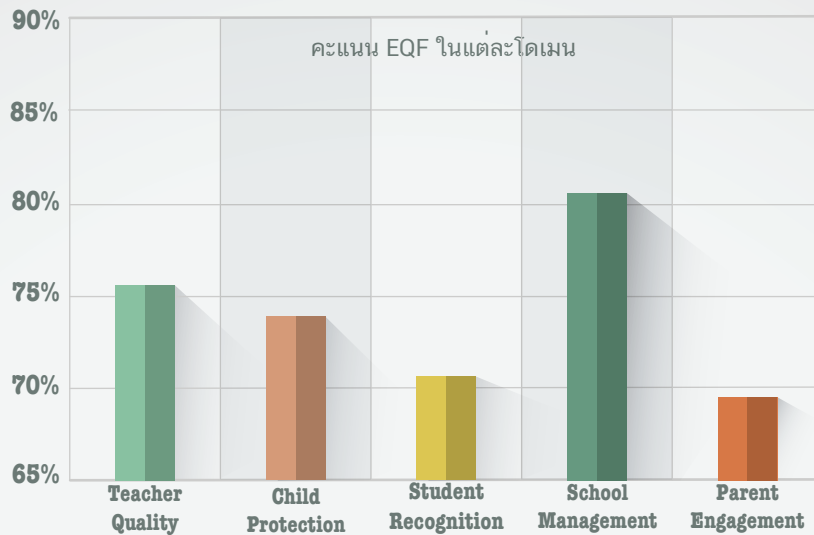
61 MLCs, 9 Branch Schools



Enrolling 13,921 Children and 733 Teachers



คะแนนรวม EQF โดยเฉลี่ยอยู่ที่ 74%  
อัตราการลาออกใน MLCs 38 แห่งที่ได้รับการประเมินอยู่ที่ 4.3%



## ข้อแนะนำ

### การมีส่วนร่วมของผู้ปกครอง

- เพื่อให้สอดคล้องกับกฎหมายด้านสิทธิเด็กของไทยควรมีการส่งเสริมให้การศึกษาแก่ผู้ได้รับประโยชน์ในท้องถิ่นในการอบรมด้านสิทธิเด็กและการคุ้มครองเด็กแก่ครูผู้สอน นักเรียน สมาชิกในชุมชน ตลอดจนตัวเด็กเอง ซึ่งอาจรวมถึงการสร้าง ความตระหนักในระดับชุมชนและการรณรงค์ที่มุ่งเน้นที่ผู้ปกครองของนักเรียนที่เขาเรียนใหม่ใหม่หรือผู้ปกครองที่เพิ่งทำการ ตั้งถิ่นที่อยู่อาศัยขึ้นใหม่

### การคุ้มครองเด็ก

- เสริมสร้างความเข้มแข็งให้กับเครือข่ายความปลอดภัยของเด็กในปัจจุบันเพื่อให้ข้อมูลเกี่ยวกับการจัดการกรณีศึกษาต่าง ๆ นั้นได้รับการรายงานอย่างเพียงพอพร้อมมีการติดตามอย่างละเอียด

### การยอมรับผู้เรียน

- สนับสนุนการศึกษาแก่ผู้อพยพเพื่อให้ข้อมูลแก่ผู้ปกครองด้านเส้นทางการศึกษา ให้การช่วยเหลือด้านการตัดสินใจด้าน การศึกษาเพื่อต่อยอดการศึกษาตามต้องการในอนาคต
- ขยายรูปแบบการเรียนรู้อื่นในไทยและเมียนมาร์แบบไม่เป็นทางการให้แก่เด็กที่ทำงานพร้อมเรียน มีอายุเกินและไม่ได้รับ การศึกษา ด้วยการจัดสรรเงินทุนให้แก่ผู้ได้รับประโยชน์ทางการศึกษาในการจ้างและอบรมผู้สอนที่จำเป็น

### คุณภาพครู

- ครูผู้อพยพต้องมีเอกสารทางกฎหมายที่อนุญาตให้มีการจ้างงานได้ถูกต้องตามกฎหมายในสถานศึกษา MLCs เพื่อเป็นการจัดปัญหาหาด้านครูผู้สอน
- สนับสนุนการมีส่วนร่วมระหว่างผู้ได้รับประโยชน์ทางการศึกษาผู้อพยพที่ส่งเสริมข้อกำหนดทางการศึกษาของรัฐบาลให้แก่ เด็กผู้อพยพ นอกจากนี้ยังจำเป็นต้องมีการหารือถึงเกณฑ์ที่โปร่งใสและแนวทางที่ยืดหยุ่นเพื่อการยอมรับครู นักเรียน และสถาบันการศึกษา MLCs

### ความขาดแคลนด้านงบประมาณ

- เพื่อเป็นการหลีกเลี่ยงภาวะงบประมาณขาดแคลน ศูนย์การเรียนรู้ทุกแห่งต้องมีแหล่งรับรายได้หรือแหล่งสร้างรายได้ที่ ยั่งยืน โครงการสร้างรายได้ต่าง ๆ ของสถานศึกษาจำเป็นต้องมีการสร้างความสามารถในการในด้านที่เกี่ยวข้อง

# ผลการวิจัย

## สิ่งที่ทำสำเร็จ

ครูผู้สอนรายใหม่สามารถเสริมสร้างความสามารถได้เพราะMLCsมีการสนับสนุนด้านทรัพยากรมนุษย์แก่ครูผู้สอนทั้งการทำสัญญาจ้าง ระดับเงินเดือนที่โปร่งใส และการประชุมครูผู้สอนเป็นประจำ

เส้นทางการศึกษาที่เป็นที่ยอมรับมากมายได้แก่ การศึกษานอกระบบของไทย (กศน) การศึกษาขั้นพื้นฐานนอกระบบของเมียนมาร์ (NFPE) และการสอบวัดผลระดับเกรด 4, 8 และ 10 (Standardized exams) นอกจากนี้ยังมีการร่วมมือระหว่างกระทรวงศึกษาธิการมากขึ้นโดยมีครูผู้สอนบางกลุ่มเข้าอบรม NFPE และเกรด 1 ในเมียนมาร์

ทาง MLCs ทุกแห่งมีระบบการคุ้มครองเด็กขั้นพื้นฐานพร้อมด้วยเจ้าหน้าที่ทางการศึกษาลงในแบบฟอร์มคุ้มครองเด็กแบบรายปี ยังต้องมีการอบรมเรื่องการคุ้มครองเด็กและสิทธิเด็ก

MLCs มีกลไกแสดงความรับผิดชอบเตรียมพร้อมซึ่งรวมถึงการตรวจสอบประจำปี

สถานศึกษาทุกแห่งมีการประชุมผู้ปกครองเป็นประจำ

## อุปสรรคที่ยังอยู่

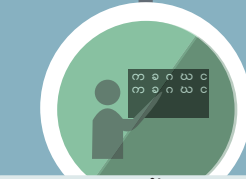
ครูผู้สอนยังไม่เป็นที่ยอมรับจึงทำให้มีอนาคตที่ไม่แน่นอนนัก จึงมีอัตราการหมุนเวียนครูผู้สอนสำหรับผู้อพยพสูง

เนื่องจากหลายครอบครัวต้องพบกับความไม่แน่นอนในอนาคตทำให้เด็ก ๆ จำเป็นต้องเข้าถึงหลักสูตรที่เป็นที่ยอมรับเพื่อให้ตนสามารถศึกษาต่อได้ไม่ว่าสถานการณ์ทางบ้านจะเป็นอย่างไรนอกจากนี้การเพิ่มความตระหนักรู้ด้านทางเลือกทางการศึกษาให้แก่ผู้ปกครองก็เป็นสิ่งจำเป็นเพราะ MLCs มีทางเลือกหลากหลายซึ่งเป็นที่ยอมรับแล้ว

ให้กับผู้ปกครองและตัวเด็กเองนอกจากนี้ยังต้องมีการตรวจสอบและติดตามเด็กนอกระบบ(OOSC)ด้วย

จำเป็นต้องมีการจัดการข้อมูลสถานศึกษาและการบันทึกประวัติ

การประชุมครูและผู้ปกครองมีความลึกซึ้งหลากหลายระดับโดยส่วนใหญ่จะไม่สามารถระดมทุนผ่านโครงการสร้างรายได้ (IGPs) และการปันส่วนตนทุน



คุณสมบัติครูผู้สอนและการสนับสนุนที่ได้รับ



การรับรองคุณวุฒินักเรียน



การปกป้องคุ้มครองเด็ก



การบริหารจัดการโรงเรียน



การมีส่วนร่วมของผู้ปกครอง

## หน่วยงานที่ใช้ EQF



**Migrant Educational Co-ordination Center** หรือ MECC เป็นส่วนหนึ่งในหน่วยงานสังกัด สปป.ตวก เขต 2 มีหน้าที่ประสานงานกับสถาบันการศึกษา MLCs, NGOs, CBOs และหน่วยงานภาครัฐต่าง ๆ โดยศูนย์การเรียนรู้ MLCs ทั้งหมดได้ขึ้นทะเบียน กับ MECC



**The Burmese Migrant Workers' Education Committee** หรือ BMWEC องค์กรชุมชนที่ก่อตั้งในปี 2000 บริการผู้อพยพชาวเมียนมาร์ในอำเภอแมสสอด จังหวัดตาก BMWEC เป็นหน่วยงานที่คอยดูแล จัดการศูนย์การเรียนรู้เพื่อผู้อพยพ 23 แห่งในเขตจังหวัดตาก โดยมุ่งเน้นให้การศึกษาที่มีคุณภาพ แก่นักเรียนต่างดาว ให้นักเรียนมีสุขภาพกาย สุขภาพจิตที่ดี และอนาคตที่สดใส



**Help Without Frontiers Thailand Foundation** หรือ HWF มีเป้าหมายในการต่อสู้กับรากเหง้าของ ปัญหาความยากจน การแบ่งแยก และความรุนแรงโดยใช้การศึกษา เยาวชน การคุ้มครอง และการทำงานกับชุมชนเพื่อความยั่งยืนในระยะยาว มูลนิธินี้ลงมือทำงานตามชายแดนไทย-เมียนมาร์ ด้วยการมอบโอกาสทางอนาคตที่ดีกว่าให้แก่เด็ก เยาวชน และชุมชน



**The Burmese Migrant Teachers' Association** หรือ BMTA ให้การสนับสนุนสิทธิของครูผู้สอนผ่าน ความร่วมมือระหว่างหุ้นส่วนทางการศึกษาทั้งในและต่างประเทศ BMTA ให้การสนับสนุนคุณค่าและ ความเป็นหนึ่งเดียวของครูผู้สอนด้วยการพัฒนาสถานะของครูผู้สอนผ่านการอบรมด้านการจัดการสตา บันการศึกษาและการสร้างความสามารถของผู้สอน



**TeacherFOCUS Myanmar** aims to promote a flexible pathway for the recognition of marginalized teachers from Myanmar working in parallel education systems. Through contextual capacity building, media-based solutions, and data-driven advocacy we work to promote meaningful teacher integration to Myanmar.

